



Bundesinstitut für  
Öffentliche Gesundheit



infektionsschutz.de  
Wissen, was schützt.

# Укуси кліщів: заходи захисту та рекомендації





© Michael Tieck | stock.adobe.com

### Чому укус кліща може бути небезпечним?

Ліси, сади, парки – кліщі почуваються якнайкраще там, де є рослини. Ці непримітні тварини здебільшого живуть близько до землі, на травинках або в кущах.

Під час укусів кліщі можуть передавати збудників хвороб. У Німеччині найпоширенішими захворюваннями, які можуть передаватися людині кліщами, є весняно-літній кліщовий менінгоенцефаліт (FSME) та Лайм-бореліоз. Інформацію про клінічні симптоми можна знайти на сторінці цієї брошури.

Внаслідок зміни клімату зими в Німеччині стають м'якшими. Через це кліщі та інші переносники збудників хвороб мають змогу поширюватися все більше та бути активними, наприклад, протягом довшого періоду року. Належні запобіжні заходи можуть допомогти уникнути укусів кліщів і попередити передачу збудників хвороб.



### Як можна уникнути укусів кліщів:

- ▶ За можливості уникайте прогулянок по високій траві або підліску.
- ▶ Якщо може відбутися контакт із високою травою, кущами або підліском, одягайте закрите взуття, довгі штани та верх із довгими рукавами. Також корисно натягнути панчохи поверх штанин.
- ▶ За можливості обирайте світлий, однотонний одяг. Так вам буде легше виявляти та видаляти кліщів.
- ▶ Також можете нанести на шкіру засоби захисту від кліщів (репеленти). Будь ласка, дотримуйтесь нанесених на упаковці вказівок із застосування. Деякі засоби не підходять для маленьких дітей. Також може бути корисним додаткове нанесення репеленту на одяг. У цьому випадку також перевірте, чи підходить засіб для цього.
- ▶ Зазвичай кліщі кусають не відразу, а спочатку шукають підхоже місце. Тому після перебування на природі ретельно огляньте все тіло на наявність кліщів.

## Корисно знати

Кліщі насамперед віддають перевагу захищеним ділянкам шкіри: голова й корені волосся, за вухами, на шиї, під пахвами, на згинах ліктів, на пупку, в паху, в області геніталій і в підколінних ямках.

Якщо вкусив кліщ, його потрібно видалити якомога швидше. При цьому бажано за можливості витягнути всі частини кліща.

## Видаляти кліща потрібно наступним чином:

- ▶ Використовуючи пінцет або спеціальний інструмент для видалення кліщів, охопіть кліща біля його голови, якомога ближче до шкіри, і **повільно** витягуйте його.
- ▶ Не тягніть кліща за роздуте тіло, намагайтеся не розчавити його. Це може сприяти передачі збудників хвороб.
- ▶ На завершення продезінфікуйте місце укусу, щоб запобігти запаленню.
- ▶ Якщо повністю видалити кліща не вдалося, або ви не впевнені в результаті, зверніться до лікаря.



## На що я повинен звернути увагу після укусу кліща?

Після видалення кліща слід деякий час спостерігати за місцем укусу. Якщо через кілька днів або тижнів з'являється кільцеподібне почервоніння шкіри, слід звернутися до лікаря.

Крім того, якщо після укусу кліща у вас з'явилися загальні симптоми хвороби, такі як головний біль, біль у м'язах або млявість, також потрібно звернутися до лікаря.



## Корисно знати

Не з кожним укусом кліщ передає хворобу. Наприклад, у Німеччині лише приблизно один із 100 укусів кліщів призводить до захворювання постраждалої людини на Лайм-бореліоз.

## Які хвороби можуть переносити кліщі?

У Німеччині основними інфекційними хворобами, які передаються кліщами, є

- ▶ **FSME (весняно-літній кліщовий менингоенцефаліт) та**
- ▶ **Лайм-бореліоз.**

Існують й інші хвороби, які можуть передаватися людині кліщами. Але ці хвороби в Німеччині досі не спостерігалися або спостерігалися дуже рідко.

## Корисно знати

Як менингоенцефаліт FSME, так і Лайм-бореліоз не передаються від людини до людини. Тому хворі люди не є заразними.

## FSME (весняно-літній кліщовий менингоенцефаліт)

Весняно-літній кліщовий менингоенцефаліт (FSME) — це запалення головного мозку та церебральних мозкових оболонок, спричинене вірусами. Збудники зустрічаються в багатьох країнах Європи, в Росії та в Азії. Вірус менингоенцефаліту FSME переважно розмножується в організмі дрібних гризунів, таких як миші. Потім він може передаватися людині через інфікованих кліщів.



## Регіони ризику менингоенцефаліту FSME в Німеччині

В деяких регіонах захворювання на менингоенцефаліт FSME зустрічаються особливо часто. Регіонами ризику у Німеччині насамперед є Баден-Вюртемберг, Баварія, південний Гессен, південно-східна Тюрінгія, Саксонія та південно-східний Бранденбург. До них відносяться також окремі райони в п'яти інших федеральних землях.

## Корисно знати

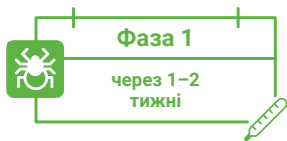
Основний період передачі менингоенцефаліту FSME — із квітня по листопад. Але у м'яку теплу погоду кліщі активні і взимку.

## Ознаки та перебіг захворювання

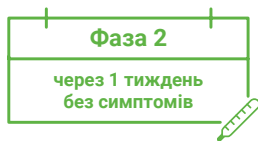
Ознаки захворювання на менінгоенцефаліт FSME зазвичай проявляються у дві фази. Але в більшості випадків (приблизно 70–95 %) інфекція протікає безсимптомно або друга фаза захворювання не настає.

**Перша фаза захворювання** починається приблизно через один-два тижні після укусу кліща, рідше — через три-чотири тижні. Виникають симптоми, подібні до грипу: висока температура, головний біль, ломота в суглобах і загальне хворобливе самопочуття.

У частини хворих — після безсимптомного періоду, який триває близько тижня, — починається **друга фаза захворювання**. Ця фаза характеризується запаленням церебральних мозкових оболонок (менінгіт), запаленням головного мозку (енцефаліт) або запаленням спинного мозку (мієліт). Запалення знову супроводжується високою температурою, а також головним болем і ломотою в суглобах. Також з'являються симптоми ураження нервової системи. У випадках важкого перебігу може настати, наприклад, параліч рук і ніг, розлад ковтання та мовлення, параліч дихання або сильна сонливість



Симптоми, подібні до грипу, — з високою температурою, головним болем і ломотою в суглобах



Може виникнути запалення церебральних мозкових оболонок, головного та спинного мозку

Ще кілька місяців можуть тривати віддалені **ускладнення**, наприклад, утома, головний біль, порушення концентрації уваги або паралічі. Захворювання на менінгоенцефаліт FSME може бути повністю виліковано навіть із пліном тривалого часу. Але можуть виникнути і незворотні наслідки. Від цього захворювання помирають близько 1 % пацієнтів.

### Корисно знати

Ризик важкого перебігу захворювання на менінгоенцефаліт FSME зростає з віком. Зокрема люди віком від 40 років мають вищий ризик важкої форми захворювання на менінгоенцефаліт FSME. Більш схильні до ускладнень насамперед літні люди.







## Вакцинація від менінгоенцефаліту FSME – кому рекомендується?

Для захисту від менінгоенцефаліту FSME існує вакцинація. Постійний комітет із вакцинації (STIKO) рекомендує вакцинацію всім людям, які перебувають або проживають у регіонах ризику менінгоенцефаліту FSME і можуть бути укушені кліщами. Це стосується всіх, хто проводить час на природі, наприклад, на прогулянці, у наметовому таборі, під час їзди на велосипеді, бігу підтюпцем, а також тих, хто працює в сільському господарстві. Залежно від цілі поїздки, щеплення від менінгоенцефаліту FSME також рекомендується як щеплення для поїздки.

### Корисно знати

Якщо кліщ інфікований вірусами менінгоенцефаліту FSME, віруси передаються людині вже протягом короткого часу після укусу кліща. Тому, поряд із запобіганням укусам кліщів, вакцинація є особливо важливим заходом захисту від менінгоенцефаліту FSME.

Дітей, як правило, можна вакцинувати від менінгоенцефаліту FSME з першого дня народження. Щоправда, випадки важкого перебігу захворювання на менінгоенцефаліт FSME у дітей трапляються рідше, ніж у дорослих. Тому обговоріть із лікарем, чи доцільно робити щеплення вашій дитині.

### Скільки доз вакцини потрібно для повного захисту?

Для первинної вакцинації потрібно 3 дози вакцини. Щоб бути захищеним вже на початку сезону кліщів навесні, має сенс розпочати серію щеплень у зимові місяці.

Першу ревакцинацію рекомендується зробити через 3 роки, якщо ризик зберігається. Залежно від віку та від вакцини, наступні ревакцинації потрібно проводити кожні 3–5 років.



**У 2023 році 99 % всіх хворих на менінгоенцефаліт FSME були не вакциновані або не повністю вакциновані від FSME.**

### Чи має сенс також робити щеплення, якщо ви вже перехворіли на менінгоенцефаліт FSME?

Після перенесеної інфекції менінгоенцефаліту FSME у постраждалих, як правило, формується імунітет, тому вони не можуть заразитися вдруге. Якщо ви продовжуєте наражатися на ризик менінгоенцефаліту FSME, бажано все ж оновити вакцинний захист, зробивши щеплення через 3–5 років, оскільки немає достатнього досвіду щодо того, як довго триває цей імунний захист.

## Лайм-бореліоз

В Європі Лайм-бореліоз є найчастішою хворобою, яку передають кліщі. Лайм-бореліоз викликається бактеріями виду *Borrelia burgdorferi*, також відомими як борелії.

Борелії переважно розмножуються в організмі мишей і птахів, але інші тварини, такі як рептилії, їжаки, лисиці або кролики, також бувають переносниками борелій. Бактерії можуть передаватися людині через інфікованих кліщів.

На відміну від збудників менінгоенцефаліту FSME, **борелії розповсюджені по всій Німеччині**. Залежно від регіону, бореліями заражені до третини кліщів. Лайм-бореліоз часто зустрічається із червня по серпень.

### Корисно знати

На відміну від вірусів менінгоенцефаліту FSME, борелії зазвичай передаються людині лише через кілька годин після присмокування кліща. Тому видалення кліща якомога раніше є особливо важливим для захисту від Лайм-бореліозу!



## Ознаки захворювання

Зараження бореліями зазвичай залишається непоміченим. Якщо симптоми з'являються, вони можуть бути дуже різними і виникати в різний час окремо або в поєднанні. Через це Лайм-бореліоз не завжди легко розпізнати.

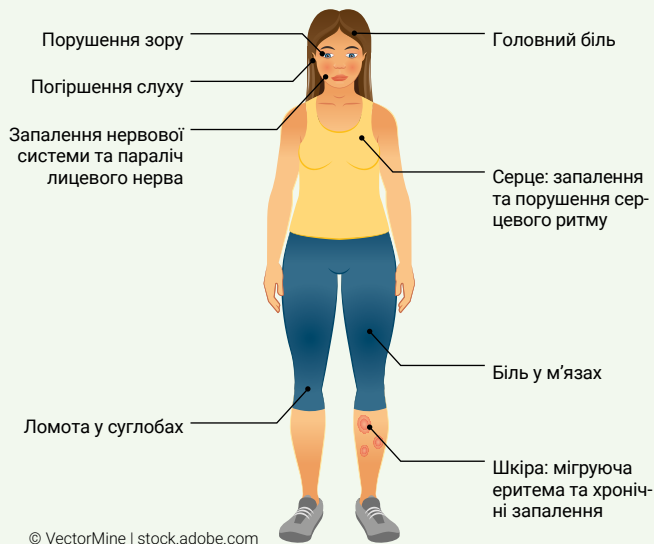
### Шкірні симптоми

Приблизно через 3–30 днів після укусу кліща навколо місця укусу може утворитися так звана мігруюча еритема (Erythema migrans). Вона зустрічається приблизно у 90 % пацієнтів. Це кільцеподібне почервоніння шкіри, яке має розмір не менше 5 см та повільно розширюється назовні протягом декількох днів. Зовнішній вигляд почервоніння також може відрізнятися від типових зовнішніх ознак.

У більшості випадків мігруюча еритема залишається єдиною ознакою захворювання. Але у подальшому перебігу хвороби можуть також з'явитися інші ознаки: висока температура, збільшення лімфатичних вузлів, а також біль у м'язах і ломота в суглобах..

### Корисно знати

Якщо ви помітили на шкірі кільцеподібне почервоніння (див. малюнок на стор. 5), слід негайно звернутися до лікаря, навіть якщо ви не пригадуєте укусу кліща.



Огляд симптомів Лайм-бореліозу: вони різноманітні і можуть вражати різні органи.

Значно рідше, переважно у дітей, виникають шишкоподібні або синьо-червоні набряки шкіри. Ці зміни шкіри в основному спостерігаються біля вух, на грудних сосках або в області геніталій.

В окремих випадках це може призвести до хронічного запалення шкіри. При цьому шкіра на внутрішній стороні рук, ніг, пальців рук або ніг змінюється і в динаміці стає тонкою, як папір, і набуває синюватого кольору.

## Інфекція нервової системи

Коли борелії вражають нервову систему, кажуть про нейробореліоз. Він з'являється приблизно у 3 зі 100 пацієнтів. Симптоми зазвичай починаються через кілька тижнів або місяців після укусу кліща. Характерним є пекучий біль, який загострюється насамперед вночі. Це часто призводить до одностороннього або двостороннього паралічу лицевого нерва. Також може виникнути відчуття оніміння, погіршитися зір або слух, а в рідкісних випадках може статися параліч. У дітей нейробореліоз часто проявляється у формі менінгіту, який може супроводжуватися сильними головними болями або раптовим паралічем лицевого нерва. Дуже рідко з'являється пізній нейробореліоз, який може розвиватися навіть після спливання декількох місяців або року.



## Запалення суглобів і серця

Запалення суглобів виникають приблизно у 5 зі 100 пацієнтів. Найчастіше вони вражають колінні суглоби, рідше гомілковостопні та ліктьові суглоби. Як правило, запалення суглобів відбуваються у вигляді нападів, які повторюються. Дуже рідко в динаміці Лайм-бореліозу може також уражатися серце. Це може призвести до запалення і порушення серцевого ритму.

### Корисно знати

Вакцини від Лайм-бореліозу не існує. Навіть вже перенесена хвороба не захищає від повторного зараження. Але раннє лікування антибіотиками зазвичай призводить до швидкого і повного одужання.



## Який вплив має зміна клімату?

Через зміну клімату середня температура в Європі зростає, і зимові місяці в Німеччині стають м'якшими. Це призводить до того, що кліщі краще переживають зиму і можуть бути активними цілий рік. Крім того, через це кліщі, комарі та інші переносники збудників хвороб можуть географічно поширюватися далі. Це стосується як місцевих видів кліщів, таких як собачій кліщ (*Ixodes ricinus*), так і видів, які походять з Азії або Африки. Нові види, ймовірно, принесуть із собою збудників хвороб, які раніше були майже невідомі.

Інститут Роберта Коха (RKI) наразі досліджує, які нові види кліщів з'являються в Німеччині внаслідок зміни клімату та яких збудників хвороб вони переносять. Корисну інформацію про проект і про те, як можна долучитися до нього, можна знайти за посиланням [www.rki.de/DE/Themen/Infektionskrankheiten/Infektionskrankheiten-A-Z/Z/Zeckeneubertragene-Erkrankungen/Climatick-Untersuchung-von-Zecken-im-RKI.html](http://www.rki.de/DE/Themen/Infektionskrankheiten/Infektionskrankheiten-A-Z/Z/Zeckeneubertragene-Erkrankungen/Climatick-Untersuchung-von-Zecken-im-RKI.html).

### Корисно знати

Зміна клімату впливає на всю нашу екосистему, — а отже, і на наше здоров'я, — в дуже різноманітний спосіб. При цьому, крім інфекційних захворювань, також відіграє певну роль зокрема вплив хвиль спекотної погоди та ультрафіолетового випромінювання. Більше інформації про вплив зміни клімату на наше здоров'я можна знайти за посиланням [www.klima-mensch-gesundheit.de](http://www.klima-mensch-gesundheit.de).

## Додаткова інформація

- ▶ [www.impfen-info.de](http://www.impfen-info.de)
- ▶ [www.infektionsschutz.de](http://www.infektionsschutz.de)
- ▶ [www.klima-mensch-gesundheit.de](http://www.klima-mensch-gesundheit.de)
- ▶ [www.rki.de](http://www.rki.de)

## Вихідні дані

Видавник: Федеральний інститут громадського здоров'я (BfIÖG), 50819 Кельн  
Усі права захищено.

Оформлення: компанія VALID Digitalagentur GmbH  
Станом на: Серпень 2025 року  
Артикульний номер: D81000446  
Фото на титульній сторінці: © vgajic | Getty Images

Чи рекомендована мені вакцинація від менінгоенцефаліту FSME?  
Перевірте тут:



**Адреса для замовлення:** Цю брошуру можна безкоштовно замовити у Федеральному інституті громадського здоров'я, 50819 Кельн, на сайті [www.shop.bioeg.de](http://www.shop.bioeg.de) або за електронною адресою [bestellung@bioeg.de](mailto:bestellung@bioeg.de). Вона не призначена для перепродажу отримувачами чи третіми особами.

Брошура доступна шістьма мовами.

