



Bundesinstitut für
Öffentliche Gesundheit



infektionsschutz.de
Wissen, was schützt.

Укусы клещей: защитные меры и рекомендации





© Michael Tieck | stock.adobe.com

Почему укус клеща может быть опасен?

Будь то леса, сады или парки – клещи чувствуют себя лучше всего там, где есть растения. Эти неприметные животные в основном обитают вблизи земли, на травинках или в кустах.

При укусах клещи могут распространять возбудителей заболеваний. Наиболее серьезные заболевания, которые могут передаваться человеку от клещей в Германии, включают в себя клещевой энцефалит и боррелиоз (болезнь Лайма). Информацию о клинических картинах заболеваний можно найти на странице 6 этой брошюры.

В результате изменения климата зимы в Германии становятся всё более мягкими. Таким образом, клещи и другие переносчики возбудителей заболеваний могут всё больше распространяться и быть активными, например, в течение более длительных периодов года. Правильные меры предосторожности помогут избежать укусов клещей и предотвратить передачу возбудителей заболеваний.



Как избежать укусов клещей:

- ▶ По возможности избегайте высокой травы или подлеска во время прогулок.
- ▶ Носите закрытую обувь, длинные брюки и верхнюю одежду с длинным рукавом на случай возможного контакта с высокой травой, кустарниками или подлеском. Также желательно брюки заправить в носки.
- ▶ По возможности выбирайте однотонную одежду светлых тонов. Так вам будет легче распознать и удалить клещей.
- ▶ Можно также наносить на кожу средства от клещей (репелленты). Следуйте инструкциям по применению на упаковке. Некоторые средства не подходят для маленьких детей. Также может быть полезно дополнительное нанесение репеллента на одежду. Проверьте, подходит ли продукт для этого.
- ▶ Клещи обычно кусают не сразу, а сначала ищут подходящее место. Поэтому после пребывания на природе обязательно тщательно осмотрите всё тело на наличие клещей.

Полезно знать

Клещи особенно любят защищенные участки кожи, такие как голова и линия роста волос, за ушами, на шее, в подмышках, в локтевых сгибах, на пупке, в паху, в области гениталий и коленных впадинах.

Если клещ всё-таки укусил, его нужно как можно быстрее удалить. Если это возможно, следует вытащить все части клеща.

Как правильно удалить клеща?

- ▶ Захватите клеща пинцетом или специальным инструментом для удаления клещей как можно ближе к коже у головы клеща и **медленно** вытащите его.
- ▶ Убедитесь, что вы не схватили клеща за набухшее тельце и не сдавили его. Это может способствовать распространению возбудителей заболеваний.
- ▶ С целью предупреждения воспаления тщательно продезинфицируйте место укуса.
- ▶ Если вам не удалось полностью удалить клеща или вы не уверены в этом, обратитесь к врачу



Что важно знать на случай укуса клеща?

После удаления клеща необходимо некоторое время наблюдать за местом укуса. Если через несколько дней или недель на коже появится покраснение в форме кольца, необходимо обратиться к врачу.

Если после укуса клеща у вас появились такие симптомы, как головная боль, боли в мышцах или вялость, следует обратиться к врачу.



Полезно знать

Не каждый укус клеща вызывает заболевание. В Германии всего примерно один из 100 клещевых укусов приводит к тому, что укушенный человек заболевает боррелиозом

Какие заболевания могут переносить клещи?

Серьезными инфекционными заболеваниями, передаваемыми клещами в Германии, являются

- ▶ **клещевой энцефалит (весенний менингоэнцефалит)** и
- ▶ **боррелиоз (болезнь Лайма).**

Существуют и другие заболевания, которые могут передаваться человеку клещами. Однако до сих пор эти заболевания в Германии не наблюдались или наблюдались крайне редко.

Полезно знать

Как клещевой энцефалит, так и боррелиоз **не** передаются от человека к человеку. То есть заболевшие не заразы.

Клещевой энцефалит (весенний менингоэнцефалит)

Клещевой энцефалит – это воспаление головного мозга и его оболочек, вызванное вирусами. Возбудители заболевания обнаружены во многих странах Европы, России и Азии. Вирус клещевого энцефалита в основном размножается в организме мелких грызунов, таких как мыши. Затем он может передаваться человеку через инфицированных клещей.



Зоны риска заражения клещевым энцефалитом в Германии

Случаи клещевого энцефалита особенно распространены в некоторых регионах. В Германии основными зонами риска являются Баден-Вюртемберг, Бавария, юг Гессена, юго-восток Тюрингии, Саксония и юго-восток Бранденбурга. Еще затронуты отдельные округа в пяти других федеральных землях.

Полезно знать

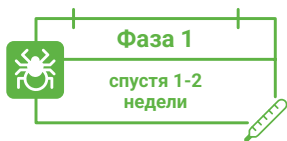
Основное время распространения клещевого энцефалита приходится на период между апрелем и ноябрём. Однако при мягкой погоде клещи активны даже зимой.

Симптомы и протекание заболевания

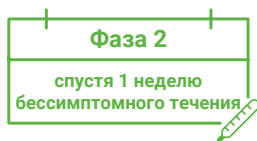
Симптомы клещевого энцефалита обычно проявляются в две фазы. Однако в большинстве случаев (около 70–95 %) инфекция протекает бессимптомно или вторая фаза заболевания не наступает.

Первая фаза заболевания начинается примерно через одну-две недели после укуса клеща, реже – через четыре недели. Возникают гриппоподобные симптомы, такие как лихорадка, головная боль, ломота в теле и общее недомогание.

После бессимптомного периода, который длится около недели, у некоторых пациентов развивается **вторая фаза заболевания**. Эта фаза характеризуется воспалением оболочек головного мозга (менингит), головного мозга (энцефалит) или спинного мозга (миелит). Воспаление вновь сопровождается лихорадкой, также могут возникнуть головные боли и ломота в теле. Иногда могут возникнуть поражения нервной системы. Тяжелые случаи могут привести к параличу рук и ног, нарушениям глотания и речи, дыхательному параличу или сильной сонливости.



Гриппоподобные симптомы с лихорадкой, головной болью и ломотой в теле



Возможно **воспаление головного мозга и его оболочек**, а также **спинного мозга**

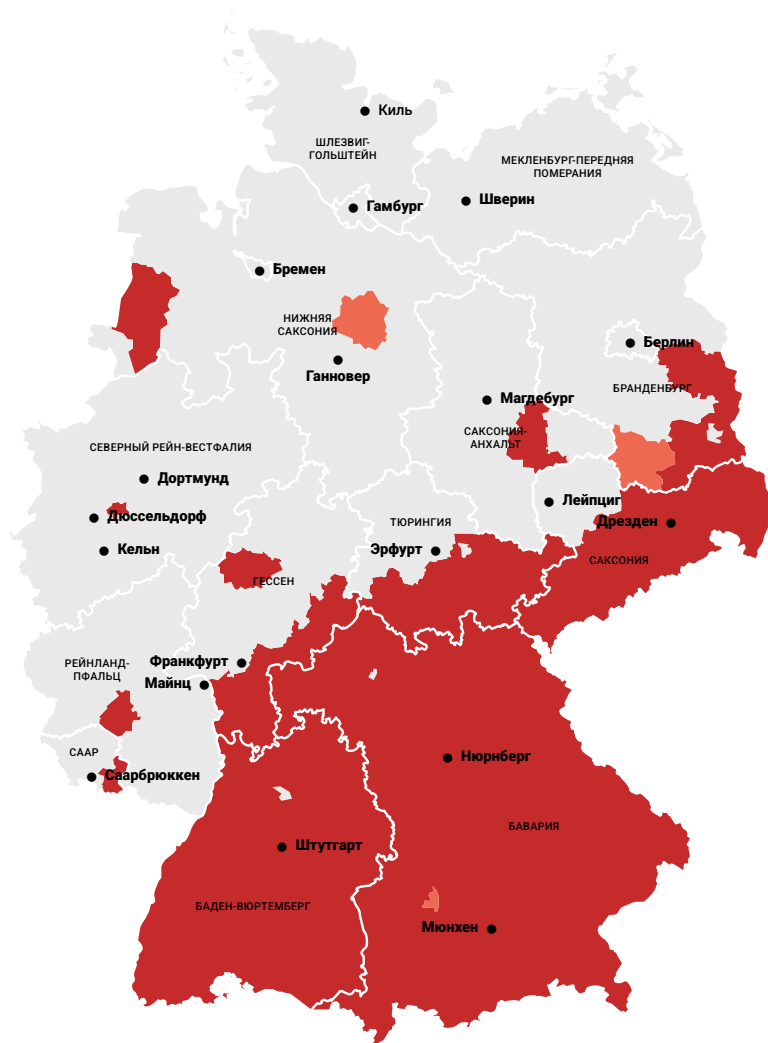
Отдаленные последствия могут включать усталость, головные боли, проблемы с концентрацией внимания или параличи, которые могут продолжаться в течение нескольких месяцев. От клещевого энцефалита можно полностью излечиться даже через длительный период времени. Однако возможны и необратимые повреждения. Около 1 % пациентов умирают от этого заболевания.



Полезно знать

Риск тяжелого течения клещевого энцефалита повышается с возрастом. Особенно высок риск развития тяжелой формы клещевого энцефалита у людей в возрасте 40 лет и старше. Прежде всего осложнениям подвержены пожилые люди.



Зоны риска заражения клещевым энцефалитом в Германии в 2025 году



 Новые зоны риска с 2025 года  Зоны риска заражения клещевым энцефалитом

На карте показаны зоны риска заражения клещевым энцефалитом, определенные Институтом имени Роберта Коха: округ считается зоной риска по распространению клещевого энцефалита, если в течение пяти лет в период с 2002 по 2024 год в округе или регионе (состоящем из округа и всех соседних округов) было выявлено и зарегистрировано более одного случая клещевого энцефалита на 100 000 жителей.

Источник: Институт имени Роберта Коха (RKI), Epid Bull 09/2025, www.rki.de

Подробнее





Вакцинация против клещевого энцефалита – кому она рекомендована?

Для защиты от клещевого энцефалита существует специальная вакцина. Постоянная комиссия по вакцинации (STIKO) рекомендует вакцинировать всех людей, которые находятся или живут в зонах риска заражения клещевым энцефалитом и могут быть укушены клещами. Это касается всех, кто проводит время на природе, например, во время прогулок, походов, поездок на велосипеде, пробежек, а также тех, кто работает в сфере сельского хозяйства. В зависимости от места назначения, вакцинация против клещевого энцефалита также рекомендуется в качестве прививки для путешественников.

Полезно знать

Если клещ заражен вирусом клещевого энцефалита, то вирус передается человеку в течение короткого времени после укуса клеща. Поэтому, помимо предотвращения укусов клещей, вакцинация является особенно важной мерой защиты от заболевания клещевым энцефалитом.

Дети, как правило, могут быть привиты против клещевого энцефалита с первого дня жизни. Однако тяжелые случаи клещевого энцефалита у детей встречаются реже, чем у взрослых. Поэтому вам следует обсудить с врачом целесообразность вакцинации своего ребенка.

Сколько доз вакцины необходимо для полноценной защиты?

Для основной иммунизации требуется 3 дозы вакцины. Чтобы быть защищенным в начале сезона клещей весной, имеет смысл начать серию прививок в зимние месяцы.

Если риск заражения сохраняется, первая ревакцинация рекомендуется через 3 года. В зависимости от возраста и вакцины последующие ревакцинации требуются каждые 3–5 лет.



В 2023 году 99 % заболевших клещевым энцефалитом не были вакцинированы или были вакцинированы только частично.

Стоит ли вакцинироваться, если вы уже перенесли клещевой энцефалит?

После перенесенного клещевого энцефалита у пострадавших обычно вырабатывается иммунитет, поэтому они не могут заразиться во второй раз. Всем, кто по-прежнему подвержен риску заражения клещевым энцефалитом, следует сделать ревакцинацию через 3–5 лет, так как нет достаточной информации о том, как долго сохраняется иммунная защита.

Боррелиоз

Боррелиоз (болезнь Лайма) – самое распространенное заболевание в Европе, переносимое клещами. Возбудителями боррелиоза являются бактерии вида *Borrelia burgdorferi*, которые также называются боррелии.

Боррелии в основном размножаются в мышах и птицах, но другие животные, такие как рептилии, ежи, лисы и кролики, также являются их носителями. Бактерии могут передаваться человеку через инфицированных клещей.

В отличие от возбудителей клещевого энцефалита, **боррелии широко распространены по всей Германии**. В Германии до трети всех клещей (в зависимости от региона) заражены боррелиями. Боррелиоз чаще всего встречается с июня по август

Полезно знать

В отличие от вирусов клещевого энцефалита, боррелии обычно передаются человеку только через несколько часов после присасывания клеща. Поэтому удаление клеща как можно раньше особенно важно для защиты от болезни Лайма!



Симптомы заболевания

Инфицирование боррелиями обычно остается незамеченным. Если всё же возникли жалобы, они всегда очень разные и могут возникать в разное время по отдельности или в разных комбинациях. Поэтому боррелиоз не всегда легко распознать.

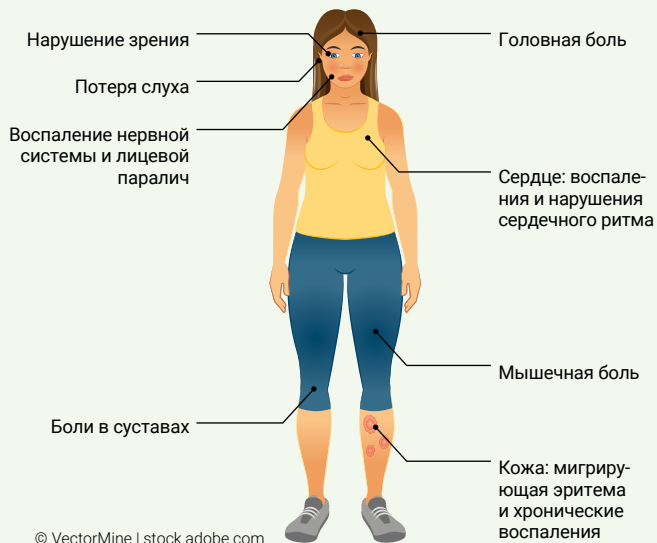
Кожные симптомы

Примерно через 3–30 дней после укуса клеща вокруг места укуса может образоваться так называемая мигрирующая эритема (*Erythema migrans*). Она встречается примерно у 90 % пациентов. Это кольцеобразное покраснение кожи размером не менее 5 см, которое на протяжении нескольких дней постепенно расширяется. Внешний вид покраснения также может отличаться от типичной картины.

В большинстве случаев мигрирующая эритема является единственным симптомом заболевания. Однако по мере прогрессирования заболевания могут появиться лихорадка, увеличение лимфатических узлов, боли в мышцах и суставах.

Полезно знать

Если вы заметили на коже кольцеобразное покраснение (см. рисунок на стр. 5), немедленно обратитесь к врачу, даже если вы не уверены, кусал ли вас клещ.



Обзор симптомов боррелиоза (болезни Лайма): они очень многообразны и могут поражать различные органы.

Значительно реже и преимущественно у детей появляются шишковидные или багровые припухлости на коже. Эти изменения кожи наблюдаются, прежде всего, на ушах, грудных сосках или в области половых органов.

В отдельных случаях может наблюдаться хроническое воспаление кожи. При этом кожа на внутренней стороне рук, ног, пальцев рук или ног меняется, по мере развития заболевания она становится тонкой, как бумага, и приобретает синеватый оттенок.

Поражение нервной системы

Если боррелии поражают нервную систему, речь идет о нейроборрелиозе. Он встречается примерно у 3 из 100 заболевших. Симптомы нейроборрелиоза проявляются обычно в период от нескольких недель до нескольких месяцев после укуса клеща. Характерным симптомом являются жгучие боли, которые чаще всего усиливаются по ночам. Это часто приводит к одностороннему или двустороннему параличу лица. Он также может вызвать онемение, ухудшение зрения или слуха, а в редких случаях – паралич. У детей нейроборрелиоз часто проявляется в виде воспаления мозговых оболочек, которое может сопровождаться сильными головными болями или внезапным параличом лицевого нерва. В очень редких случаях поздний нейроборрелиоз может развиваться через несколько месяцев или даже через год.



Воспаление суставов и сердца

Примерно у 5 из 100 заболевших наблюдаются воспаления суставов. Чаще всего они поражают коленные суставы, реже – голеностопные или локтевые. Воспаление суставов обычно носит периодический и рецидивирующий характер. В редких случаях в результате боррелиоза может пострадать сердце. Это может привести к воспалению и нарушениям ритма сердца.

Полезно знать

От боррелиоза нет прививки. Даже уже перенесенное заболевание не защищает от повторного заражения. Начатое на ранней стадии лечение антибиотиками, как правило, приводит к быстрому и полному выздоровлению.



Какое влияние имеет изменение климата?

В связи с изменением климата средняя температура в Европе повышается, и зимние месяцы в Германии становятся всё более мягкими. Это приводит к тому, что клещи лучше переносят зиму и могут быть активны круглый год. Кроме того, клещи, комары и другие переносчики возбудителей заболеваний могут распространяться на всё большие территории. Это касается как местных видов клещей, таких как обыкновенный лесной клещ (*Ixodes ricinus*), так и видов, которые изначально были родом из Азии или Африки. Новые виды, скорее всего, принесут с собой возбудителей заболеваний, которые ранее были малоизвестны.

Институт имени Роберта Коха (RKI) в настоящее время изучает, какие новые виды клещей появляются в Германии в результате изменения климата и возбудителей каких заболеваний они переносят. Подробнее о проекте и о том, как принять в нем участие, можно узнать на сайте www.rki.de/DE/Themen/Infektionskrankheiten/Infektionskrankheiten-A-Z/Z/Zeckenuebertragene-Erkrankungen/Climatick-Untersuchung-von-Zecken-im-RKI.html.

Полезно знать

Изменение климата влияет на всю нашу экосистему и, следовательно, на наше здоровье самыми разными способами. Помимо инфекционных заболеваний, свою роль играют также волны аномальной жары и ультрафиолетовое излучение. Более подробную информацию о влиянии изменения климата на наше здоровье можно найти на сайте www.klima-mensch-gesundheit.de.

Дополнительная информация

- ▶ www.impfen-info.de
- ▶ www.infektionsschutz.de
- ▶ www.klima-mensch-gesundheit.de
- ▶ www.rki.de

Выходные данные

Издатель: Федеральный институт общественного здравоохранения (BfÖG), 50819 Кёльн
Все права защищены.

Дизайн: VALID Digitalagentur GmbH

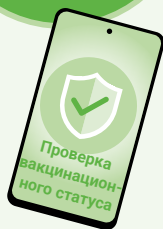
По состоянию на: август 2025

Артикул: D81000444

Заглавное фото: © vgajic | Getty Images

Рекомендована ли
мне вакцинация от
клещевого энцефалита?

Можно проверить здесь:



Адрес для заказа: эту брошюру можно бесплатно получить в Федеральном институте общественного здравоохранения, 50819 Кёльн, заказать в Интернете на сайте www.shop.bioeg.de или по электронной почте по адресу bestellung@bioeg.de. Она не предназначена для перепродажи получателем или третьими лицами.

Брошюра доступна на шести языках.

